

Vanhan HHL/HHL+-osoitteen/osoitelinjan tuonti HHL-C-keskukseen

HHL-16/32/128/256/512-tuotesukupolvi toimii 16 osoitteen linjoilla, joissa käytetään osoitepäättettä MW-9x16.

HHL-32+/256+/PRO+-tuotesukupolvi toimii 32 osoitteen linjoilla, joissa käytetään osoitepäättettä MW-9x32.

Keskusyksikön vaihdossa edellisten sukupolvien HHL/HHL+-osoitelinjat voidaan tuoda sellaisenaan uuteen HHL-C-keskukseen, eikä ilmaisimien tai osoitteiden kytkentää tarvitse muuttaa.



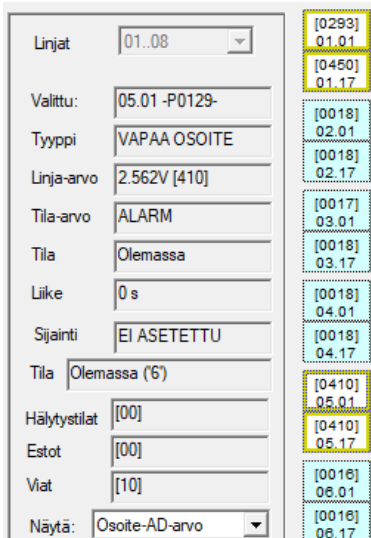
Huomio! HHL-10/30/70/160/320-tuoteperheissä käytetty MW-9x10-osoitepääte ei ole enää tuettu, joten tämä 10-jakoinen osoitelinjaympäristö ei ole siirrettävissä uuteen HHL-C-keskukseen.

Ohjelmointi ja määrittelyt

HHL+ keskuksesta tuotavan yksittäisen osoitteen ohjelmointi sekä opetus:

1. Avaa **Tekninen osoitenäyttö**. Keskuksen linjoihin kytketyt ja havaitut osoitepäätteet on merkitty vihreällä kehyksellä. Päivitä ikkuna tarvittaessa.

Tekninen osoitenäyttö



2. Varmista että osoite on tässä vaiheessa lepotilassa. Huputa ilmaisin tarvittaessa.
3. Opeta taso osoitteelle pistenäytöstä (**Linja-arvo/AD-arvo**).
4. Yllä olevassa esimerkissä linjan 5 osoite yksi (05.01) on havaittu linjalta olevan olemassa ja asettamaton. **Tila-arvo** näyttää vanhan kytkennän vuoksi tilaa **ALARM**.

Tuplaklikkaa osoitetta, joka avaa tasokyselyn.

Technical Note

HHL-C hälytysjärjestelmä

TN-HHL-C-Vanhan-osoitelinjan-tuonti-FI | Versio 1.0 | 23 maaliskuu 2023



5. Valitse **Ota taso**. Pisteeseen uusi lepotaso tallentuu ja **Osoite**-ikkuna aukeaa.

6. Tee osoitemäärittelyt ohjelmointiohjeen mukaisesti ja tallenna kaikki pisteen tiedot valitsemalla **Ohjelmoi keskuskeskseen!**.



7. Tila-arvo muuttuu tilaan **NORMAL** ja osoitteen pistenäyttö vaihtuu vihreäksi. Osoite on tallennettu.

Tekninen osoitenäyttö

8. Vaihtoehtoisesti voit ensin tarkistaa yksittäisen osoitepisteen linja-arvon **Tekninen osoitenäyttö**-ikkunassa ja asettaa sen alasvetovalikosta **Osoite**-ikkunan **Ohjelmoitu taso**-kenttään ja ohjelmoida arvon keskuskeskseen muiden määritysten mukana.

9. HHL+-osoitelinja ei ole käyttänyt nykyisin käytössä olevaa peittohälytystä (antimasking), joten älä ota sitä käyttöön päätetyyppeä valittaessa.
10. Ohjelmoi osoite muilta osin kuten ohjelmointiohjeessa on kerrottu.



Huomio! Älä käytä tuotteessa olevia lepotasojen opetustiloja HHL/HHL+-osoitelinjan tuonnin yhteydessä.

- Yksittäinen osoite: hiiren oikealla painike > **Opi osoitteen lepotaso!**.
- Kokonainen osoitelinja: **Opetä linjan osoitteille niiden lepotasot!**

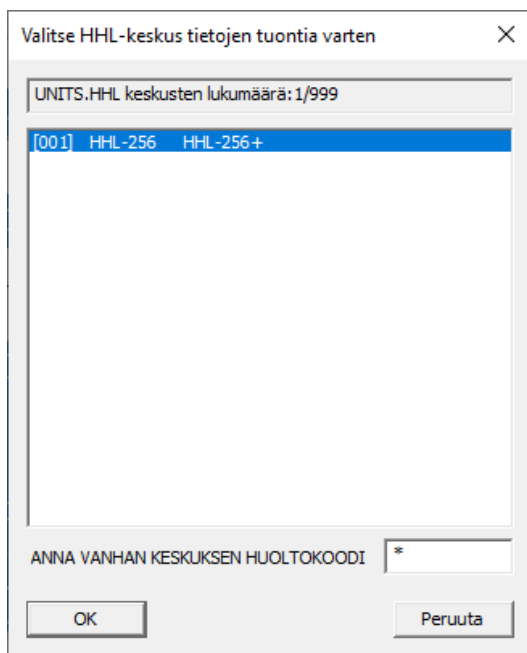
HHL+ osoitelinjan tuonti uuteen HHL-C-keskukseen

Voit tuoda kokonaisen osoitelinjan tiedot kerralla, jos kohteen tiedot on tallennettu projektiin.

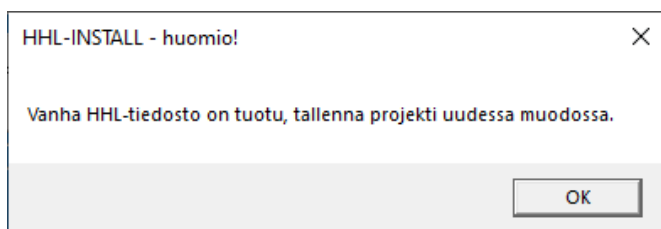
1. Avaa uusi projekti HHL-Install-ohjelman **Projektit**-osassa.
2. Edellisen sukupolven HHL Control-ohjausohjelma tallensi keskustiedot **Sys**-kansioihin, joten valitse tiedostotyyppi joka tukee HHL+-projekteja, jotta etsittävä tiedosto **UNITS-HHL** tulee näkyviin. Tiedosto löytyy tyypillisesti polusta `Sysxx\HHLData\`.



3. Avaa tiedosto, joka avaa ikkunan projektin tuontia varten.
4. Valitse keskus, lisää siinä käytössä ollut huoltokoodi, ja paina **OK**.



5. Onnistunut projektin siirto avaa ilmoitusikkunan. Kun painat **OK**, projekti tallennetaan uutta HHL-C-keskusta tukevaan `*.hhl-6th`-muotoon.



6. Vanhan projektin tuonti muuttaa huoltokoodin sen mukaiseksi, joten tallenna tai muuta huoltokoodi kohdassa **Kohteen perustiedot > Järjestelmäasetukset**.

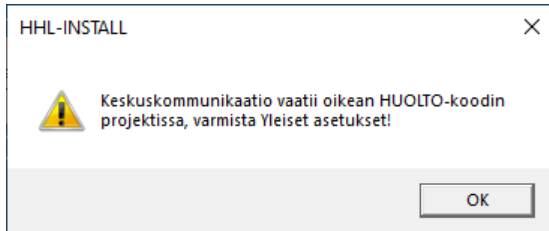
Technical Note

HHL-C hälytysjärjestelmä

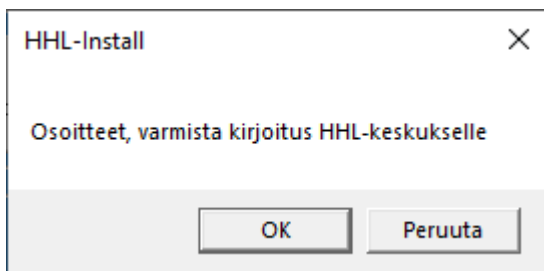
TN-HHL-C-Vanhan-osoitelinjan-tuonti-FI | Versio 1.0 | 23 maaliskuu 2023



7. Järjestelmä ilmoittaa huoltokoodin mahdollisista poikkeamista ennen keskukseen liikennöintiä.



8. Avaa **Osoitteet**-ikkuna.
9. Ohjelmoi tuodun projektin osoitteet valitsemalla tarvittavat osoitteet tai **Kaikki**, ja lähetä keskukselle.
10. Kaikki määritellyt osoitetiedot ylikirjoitetaan ja korvataan.



11. Tarkista tuodut tiedot ja tallenna projekti.