



Kyt kentä

Ks. Hedbus-GSM-kytkentä_suomi.pdf

HUOM! SIM-kortin PIN-kyselyn tulee olla pois päältä.

Alustus

Hedbus-GSM:n tehdasasetukset palautetaan asettamalla kiertokeytimet asentoihin F ja 1 ja kytkemällä virrat päälle. Melodian jälkeen kortti on alustettu (tehdasasetuksiin ja ohjelmoinnit poistettu) ja kytkimet siirretään asentoihin 0,0.

HHL-ohjelmointi

HHL-Ohjausohjelmasta (kuva 1) valitaan OHJELM. valikon alta Tekniset tiedot ja Sarjaportit valikko. Muut sarjaportit – välilehdeltä valitaan haluttu portti HedBus liitäntäportiksi ja asetetaan nopeus 9600 (kuva 2). Ko. sarjaportin riviltä klikataan lisäasetukset -painiketta, ja avautuvasta välilehdestä valitaan Hedbus -asetukset (kuva 3) seuraavasti:

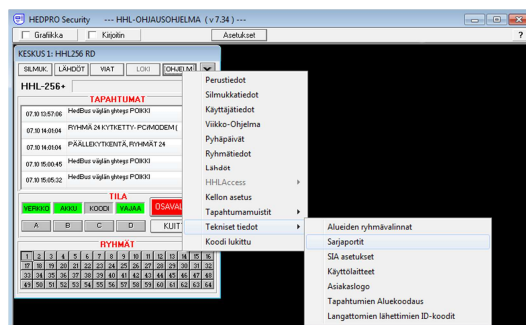
- Protokollavalinnat: HHL tapahtumat
- Master/Slave: Slave
- Keskukseen osoite: 53
- Ulkoinen osoite: 54

Käyttölaite näyttää em. osoitteen heksadesimaalina. Tässä tapauksessa käyttölaite näyttää 35 ja 36, mikä tarkoittaa osoitteita 5 ja 6. Valikko löytyy käyttölaitetta selaamalla polusta Sarjaportit / HedBus / Osoite tai ulk.os.

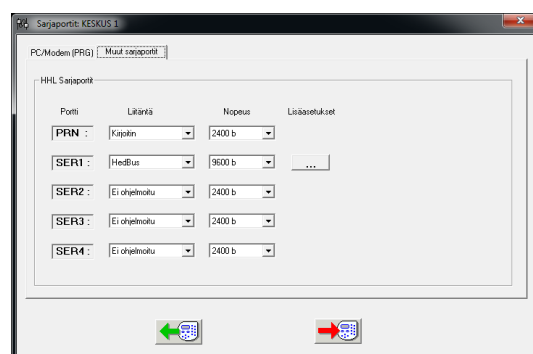
Jos kytkentä ja asetukset ovat oikein, niin HedBus-GSM:ssä käytössä olevan sarjaportin nro 2 RX- ja TX-ledien tulisi nyt vilkkua säännöllisin väliajoin.

Seuraavaksi siirrytään OHJELM.-valikon Tekniset tiedot / Tapahtumien aluekoodaus –ikkunaan, missä valitaan välitettäväksi tarkoitetuille tapahtumille koodit. Mahdolliset arvot ovat 0-999. Koodi 0 merkitsee, että tapahtumaa ei välitetä. Samat arvot löytyvät myöhemmin Pronode Programmer ohjelmasta, joiden arvoa vastaava tapahtuma (selite) näkyy tässä ikkunassa. Tapahtuman liittyessä HHL-ryhmään, kuten Ryhmäkytkentä POIS (1-32) tapauksessa, ohjelmointi varaa lukua 101 käytettäessä alueet 101-132 automaattisesti (kuva 4).

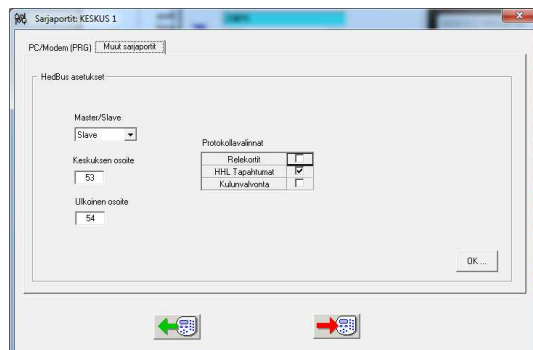
Lisäohjeet: OO-HHL32_256_PRO_Ohjelmointiohje.pdf



Kuva 1. HHL-ohjausohjelma ja oleelliset valikot



Kuva 3. Sarjaportit / Muut sarjaportit



Kuva 3. Hedbus asetukset

Tapahtumien Aluekoodaus: KESKUS 1	
TAPAHTUMA	ALUE
1 Silmukka "" PÄÄLLE	0
2 Silmukka "" POIS	0
3 Ryhmäkytkentä PÄÄLLE (1-32)	0
4 Ryhmäkytkentä POIS (1-32)	101
5 Ryhmäohitus PÄÄLLE (1-32)	201
6 Ryhmäohitus POIS (1-32)	0
7 Alkiohitus PÄÄLLE	0
8 Alkiohitus POIS	0
9 Ohitus "" PÄÄLLE	0
10 Ohitus "" POIS	0
11 SISÄÄN, käyttölaite ""	0
12 ULOS, käyttölaite ""	0
13 Kytkentä "" , POIS	0
14 Kytkentä "" , PÄÄLLE	0
15 Kytkentä "" , PURKU	0
16 Kytkentä "" , ENNAKKO	0
17 Osavälivirta	0
18 Täysvälivirta	0
19 Ohituksen PURKU	0
20 Silmukka "" HÄLYTYS	0

Kuva 4. Tapahtumien aluekoodaus

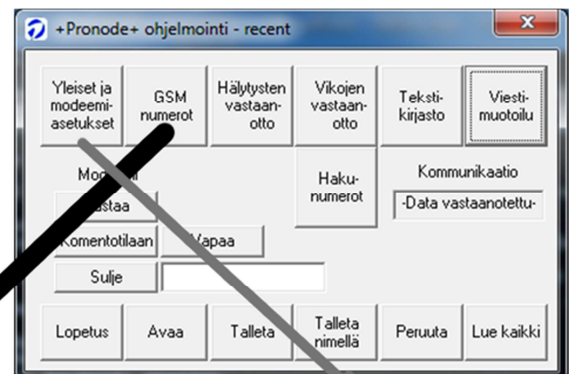


Hedbus-GSM-ohjelmointi

Hedbus-GSM:n ohjelmointia varten täytyy tehdä seuraavat toimenpiteet:

- Kytetään virrat pois päältä
- Asetetaan MODE4 oikosulkuun
- RS1 oikosulkupala asentoon 232
- Yhdistetään sarjaliikennekaapeli PC:n ja Hedbus-GSM:n välille
- Kytetään virrat päälle

Käynnistetään PronodeProgrammer –ohjelma (kuvassa oikealla). Kun ohjelma liikennöi piirilevyn kanssa, tulisi kortin ensimmäisen sarjaportin ledien (LD3 ja LD4) vilkkua (HUOM! Ohjelma käyttää oletuksena COM1-porttia ja 64-bittisessä käyttöjärjestelmässä ohjelma pitää asettaa Windows XP-yhteensopivuustilaan. Huomaa myös, että asetukset tulee lähettää >> -painikkeella)



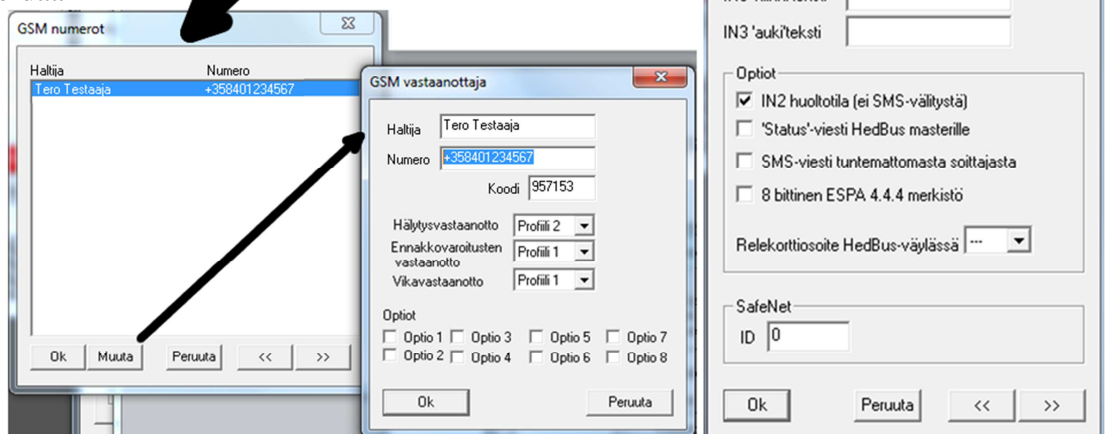
Operaattoritiedot

Klikataan Yleiset ja modeemiasetukset (kuva oikealla), missä esimerkiksi Soneran liittymää käytettäessä, asetetaan operaattoriksi FI SONERA ja maatumnuksiksi +358.

Nämä tiedot riittävät yleisten- ja modeemiasetusten osalta.

Vaihtoehtoisesti voidaan

käyttää oppimis-ominaisuutta.



Kuva 5. Yleiset asetukset ja GSM-numerot

GSM-numerot

GSM-numerot painikkeesta aukeavan listan ollessa tyhjä, tai lisättäessä uutta haltijaa numeroineen, valitaan tyhjä kohta ja klikataan Muuta-painiketta (tietoja muutettaessa valitaan haltija). Vaihtoehtona toimii tuplaklikkaus. Avautuvaan GSM vastaanottaja –ikkunaan (kuvassa keskellä) asetetaan haltijan nimi ja puhelinnumero maanumeron kanssa, esim. +358501234567. Kuvassa näkyvä koodi (esim. 957153) merkitsee HedBus-GSM:lle lähetettäviin tekstiviesteihin liitettävää 6-numeroista tunnuslukua, jolla tekstiviestin lähettäjä varmennetaan.



Hälytysten vastaanotto

Näyttöön aukeaa ikkuna otsikolla Paloryhmän välitys. Ensimmäisen sarakkeen luvut vasemmalla vastaavat HHL-ohjausohjelmassa tapahtumien aluekoodauslukuja. Toinen sarake kuvaa numerolle asetettuja asetuksia (esim. G = GSM-tekstiviesti). Kolmannen sarakkeen numerot merkitsevät vastaanottajia ja neljäs sarake liittyy henkilöhakuun.

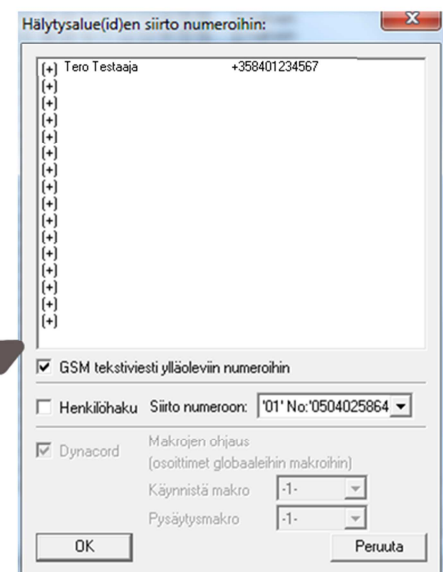
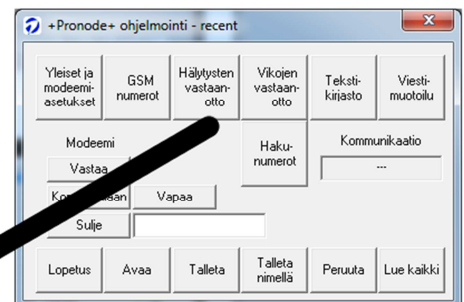
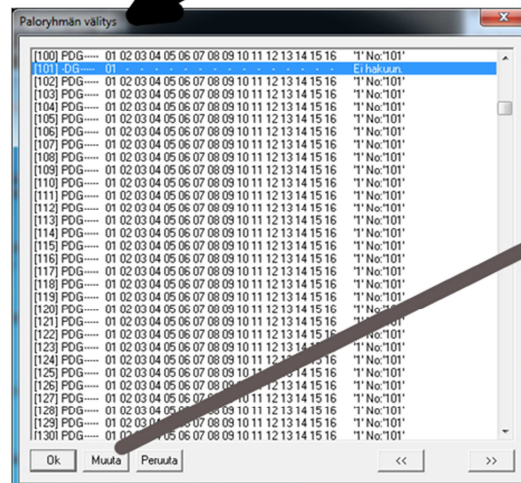
Esimerkki ikkunan käytöstä: HHL-ohjausohjelman Ryhmäkytkentä POIS ryhmä 1 on numerolla 101(ks. s.1, kuva 4), joten Pronode Programmer ohjelmasta nähdään (ks. kuva alapuolella), että sille on aktiivisena vain yksi vastaanottaja (01). Ko. numeroon lähtee tekstiviesti.

Hälytysalueiden siirto numeroihin

Numeroita voidaan aktivoida ja deaktivoida tuplaklikkauksella. Laatikoon voidaan tehdä merkintä, jolla valitaan GSM-tekstiviesti välitettäväksi (+)-merkattuihin numeroihin.

Kun tehdyt asetukset ja muutokset on ohjelmoitu sekä siirretty laitteeseen, voidaan GSM-modeemi kytkeä takaisin Hedbus-GSM:ään.

GSM-yhteyttä voidaan testata esim. ohjaamalla HHL-keskusta ohjausohjelman avulla.



Kuva 6. Ryhmien välitys valittuihin numeroihin

Lisäohjeet: Hedbus-GSM-kytkentä_suomi.pdf
HedBus-GSM HedBus-ESPA ohjelmointi_suomi.pdf